

T.C
AMASYA VALİLİĐİ
ŐEHZADE ÖZEL EĐİTİM UYGULAMA OKULU
3.KADEME MÜDÜRLÜĐÜ

2019-2023 STRATEJİK PLANI



İSTİKLALMARŞI

Korkma, sönmez bu şafaklarda yüzen al sancak;
Sönmeden yurdumun üstünde tüten en son ocak.
Ö benim milletimin yıldızıdır, parlayacak;
Ö benimdir, o benim milletimindir ancak.

Çatma, kurban olayım, çehreni ey nazlı hilal!
Kahraman ırkıma bir gül! Ne bu şiddet, bu celal?
Sana olmaz dökülen kanlarımız sonra helal...
Hakkıdır, Hakk'a tapan milletimin istiklal!

Ben ezelden beridir hür yaşadım, hür yaşarım.
Hangi çılgın bana zincir vuracakmış? Şaşarım!
Kükremiş sel gibiyim, bendimi çiğner, aşarım.
Yırtarım dağları, enginlere sığmam, taşarım.

Garbın afakını sarmışsa çelik zırhlı duvar,
Benim iman dolu göğsüm gibi serhaddim var.
Ulusun, korkma! Nasıl böyle bir imanı boğar,
"Medeniyet!" dediğin tek dişi kalmış canavar?

Arkadaş! Yurduma alçakları uğratma sakın.
Siper et gövdeni, dursun bu hayasızca akın.
Doğacaktır sana va'detleri günler Hakk'ın...
Kim bilir, belki yarın, belki yarından da yakın.

Bastığın yerleri "toprak!" diyerek geçme, tanı:
Düşün altındaki binlerce kefensiz yatanı.
Sen şehit oğlusun, incilme, yazıktır atanı:
Verme, dünyaları alsan da, bu cennet vatanı.

Kim bu cennet vatanın uğruna olmaz ki feda?
Şüheda fışkıracak toprağı sıksan, şüheda!
Canı, cananı bütün varımı alsın da Hüda,
Eldesin tek vatanından beni dünyada cüda.

Ruhumun senden, İlahi, şudur ancak emeli:
Değmesin mabedimin göğsüne namahrem eli.
Bu ezanlar ezanlar-ki şahadetleri dinin temeli,
Ebedi yurdumun üstünde benim inlemeli.

O zaman vecd ile bin secde eder-varsa-taşım,
Her yerihandan, İlahi, boşanıp kanlı yaşım,
Fışkırır ruh-u mücerred gibi yerden na'şım;
O zaman yükselerek arşa değer belki başım.

Dalgaları sen de şafaklar gibi ey şanlı hilal!
Olsun artık dökülen kanlarımın hepsi helal!
Ebediyen sana yok, ırkıma yok izmihlal:
Hakkıdır, hür yaşamış bayrağımın hürriyet;
Hakkıdır, Hakk'a tapan, milletimin istiklal!

Mehmet AKİNERSOY

Öğretmenler;
Yeni Nesil Sizin
Eseriniz Olacaktır.

K. Özalp



GENÇLİĞE HİTABE

Ey Türk gençliği! Birinci vazifen, Türk İstiklalin, Türk Cumhuriyetini, İlelebet, muhafaza ve müdafaa etmektir.

Nevasudiyetinin ve istiklalinin yegane temeli budur. Bu temel, senin, en kıymetli hazinendir. İstikbalde dahil, senin, bu hazineden mahrum etmek isteyerek, dahili ve harici, beşeriyetimiz için, bir gün, istiklal ve cumhuriyeti müdafaa mecburiyetine düşersen, vazifeye atılmak için, içinde bulunacağın vaziyetin imkanı ve şartlarını düşünmeyebilirsin! Bu imkanı ve şartları, çok namüslak bir mahiyette tezahür edebilir. İstiklal ve cumhuriyetine kastetmek düşünceleri, bütün dünyada emsali görülmemiş bir galibiyetin müessesili olabilir. Cebren ve hile ile azade vatanın, bütün kaleleri zaft edilmiş, bütün tesanelerine girilmiş, bütün orduları dağıtılmış ve memleketin her köşesi bilfihi işgal edilmiş olabilir. Bütün bu şartların dahilinde ve daha vahim olmak üzere, memleketin dahilinde, İktidara sahip olanlar gâfil ve dâbiye ve hatta hiyaneli içinde bulunsunlar. Hatta bu İktidara sahip olan şahsi menfaatlerini, müstevlilerin siyasi emelleriyle tevhit edebilirler. Millet, fakı u zaruret içinde harap ve bîtap düşmüş olabilir.

Ey Türk İstiklalinin evladı! İhtiyaç, bu ahval ve şartlar içinde dahil, vazifeler, Türk istiklal ve cumhuriyetini kurtarmaktır! Muhtaç olduğun kudret, damarlarındaki asil kanda mevcuttur!

K. Özalp



Sunuş

Ülkemizdeki kamu hizmetleri alanındaki gelişmeler okullarımıza da olumlu şekilde yansımaktadır. Bizim konuya bakış açımız ise “Hizmet Yarışı” temasıyla ifade edebileceğim bir içeriğe sahiptir. Hizmet verdiğimiz ortam ve hizmet verilen kişilerin konumu ne olursa olsun, verilebilecek hizmetin elimizden geldiği şekliyle en iyisini veriyor olmak bizi mutlu eden yegâne husustur.

Tabi ki bir planın hazırlanmasının arz ettiği önemden de daha önemli bir husus var ki, o da, bu planın uygulanması ve gelişmelerin takip edilmesidir. İnsanlar hayalleriyle, hayaller planlı-programlı çalışmalarla başarıya ulaşırlar. Kurumların ölçülebilir başarı elde edebilmeleri için mutlaka stratejik planlama yapmaları gerekir.

Stratejik Planlama ile kurumun zayıf ve güçlü yanları, misyonu ve vizyonu daha anlamlı ve anlaşılır olacaktır. Bütün bunlar kurumun kişiye göre yönetim tarzından kurtulup kurumsal hedeflere göre yönetim tarzının oluşmasını sağlayacaktır.

Şehzade Özel Eğitim Uygulama Okulu 2019-2023 Stratejik Planı'nın hazırlanmasında, izleme ve değerlendirme çalışmalarında emeği geçen stratejik plan koordinasyon ekibine ve okulumuzun tüm çalışanlarına teşekkür ederim.

Mustafa DEMİR
Okul Müdürü

İçindekiler

SUNUŞ.....

İÇİNDEKİLER

BÖLÜM I: GİRİŞ VE PLAN HAZIRLIK SÜRECİ

BÖLÜM II: DURUM ANALİZİ.....

OKULUN KISA TANITIMI *

OKULUN MEVCUT DURUMU: TEMEL İSTATİSTİKLER.....

PAYDAŞ ANALİZİ

GZFT (GÜÇLÜ, ZAYIF, FIRSAT, TEHDİT) ANALİZİ.....

GELİŞİM VE SORUN ALANLARI

BÖLÜM III: MİSYON, VİZYON VE TEMEL DEĞERLER

MİSYONUMUZ *

VİZYONUMUZ *

TEMEL DEĞERLERİMİZ *

BÖLÜM IV: AMAÇ, HEDEF VE EYLEMLER.....

TEMA I: EĞİTİM VE ÖĞRETİME ERİŞİM.....

TEMA II: EĞİTİM VE ÖĞRETİMDE KALİTENİN ARTIRILMASI

TEMA III: KURUMSAL KAPASİTE

V. BÖLÜM: MALİYETLENDİRME

EKLER:

BÖLÜM I: GİRİŞ ve PLAN HAZIRLIK SÜRECİ

2019-2023 dönemi stratejik plan hazırlanması süreci Üst Kurul ve Stratejik Plan Ekibinin oluşturulması ile başlamıştır. Ekip tarafından oluşturulan çalışma takvimi kapsamında ilk aşamada durum analizi çalışmaları yapılmış ve durum analizi aşamasında paydaşlarımızın plan sürecine aktif katılımını sağlamak üzere paydaş anketi, toplantı ve görüşmeler yapılmıştır.

Durum analizinin ardından geleceğe yönelim bölümüne geçilerek okulumuzun amaç, hedef, gösterge ve eylemleri belirlenmiştir. Çalışmaları yürüten ekip ve kurul bilgileri altta verilmiştir.

STRATEJİK PLAN ÜST KURULU

Üst Kurul Bilgileri		Ekip Bilgileri	
Adı Soyadı	Unvanı	Adı Soyadı	Unvanı
Mustafa DEMİR	Okul Müdürü	Aydın ÇAKMAK	Müdür Yardımcısı
Aydın ÇAKMAK	Müdür Yardımcısı	Yusuf YILMAZ	Öğretmen
Yusuf YILMAZ	Öğretmen	Emine KANAR	Öğretmen
Recep KAYAR	Öğretmen	Elif DEĞİRMENÇİ	Öğretmen
İsmet ÜÇÖK	Okul Aile Birl.Başkanı	Özden ÇELEN	Öğretmen
Nadire TOKMAK	Okul Aile Birl.Üyesi	Dilek KARAMANOĞLU	Öğretmen
		Seda ÇAM	Öğretmen

BÖLÜM II: DURUM ANALİZİ

Durum analizi bölümünde okulumuzun mevcut durumu ortaya konularak neredeyiz sorusuna yanıt bulunmaya çalışılmıştır.

Bu kapsamda okulumuzun kısa tanıtımı, okul künyesi ve temel istatistikleri, paydaş analizi ve görüşleri ile okulumuzun Güçlü Zayıf Fırsat ve Tehditlerinin (GZFT) ele alındığı analize yer verilmiştir.

Okulun Kısa Tanıtımı *

Mehmet Varinli İlköğretim Okulu eski binasının Özel Eğitim ve Rehberlik Hizmetleri Genel Müdürlüğüne devrinden sonra, 25 Aralık 2002 tarihinde onarımına başlanan okulumuz binasının tadilatı yapılarak 2004-2005 eğitim öğretim yılında hizmete açılmıştır.2013 yılına kadar 1.2. ve 3.kademeler bu binada birlikte eğitim görmüşler ancak binanın yetersiz kalması nedeniyle 1.ve 2.kademeler yeni bina yapılarak oraya taşınmıştır.2013 yılından itibaren okulumuz bu binada yalnızca 3.kademe olarak eğitim öğretime devam etmiştir.

Okulumuz, eğitimde 4+4+4 uygulaması kapsamında 2012 yılından itibaren Amasya Özel Eğitim İş Uygulama Merkezi olarak kademelendirilmiş olup, 2013 Ocak ayından itibaren binamızda eğitim vermektedir. 2014 yılında ise Şehzade Özel Eğitim İş Uygulama Merkezi ismini alarak eğitim öğretime devam etmiştir..

Okulumuzda, ortaöğretim çağında bulunan orta ve ağır düzeyde zihinsel engelli öğrencilere öğrencinin özel durumu dikkate alınarak hazırlanan Bireysel Eğitim Planları doğrultusunda eğitim verilmektedir.

Okulumuz 2017-2018 eğitim öğretim yılı 1.dönem sonuna kadar eski binasında eğitim-öğretim vermiş, binanın eski olması nedeniyle daha önceden alınan kararla yıkılmıştır. Şu anda okulumuz Lokman Hekim İşitme Engelliler İlkokulu lojman binasında eğitim öğretime devam etmektedir.

Okulun Mevcut Durumu: Temel İstatistikler

Okul Künyesi

Okulumuzun temel girdilerine ilişkin bilgiler altta yer alan okul künyesine ilişkin tabloda yer almaktadır.

Temel Bilgiler Tablosu- Okul Künyesi

İli: AMASYA		İlçesi: MERKEZ			
Adres:	Bahçeleriçi Mah.Şehit Alper Kalem Cad.Kalkan Sk No:3	Coğrafi Konum (link)*:	40°39'45.3"N 35°50'17.5"E		
Telefon Numarası:	358 212 95 00	Faks Numarası:	358 212 95 00		
e- Posta Adresi:	750069@meb.gov.tr	Web sayfası adresi:	www.sehzadeisuygulamamerkezi.meb.k12.tr		
Kurum Kodu:	750069	Öğretim Şekli:	Tam Gün		
Okulun Hizmete Giriş Tarihi : 2013		Toplam Çalışan Sayısı *	28		
Öğrenci Sayısı:	Kız	11	Öğretmen Sayısı	Kadın	16
	Erkek	17		Erkek	6
	Toplam	28		Toplam	22
Derslik Başına Düşen Öğrenci Sayısı	:3,5	Şube Başına Düşen Öğrenci Sayısı	:4		
Öğretmen Başına Düşen Öğrenci Sayısı	:2	Şube Başına 30'dan Fazla Öğrencisi Olan Şube Sayısı	:0		
Öğrenci Başına Düşen Toplam Gider Miktarı*	1506,75	Öğretmenlerin Kurumdaki Ortalama Görev Süresi	3		

Çalışan Bilgileri

Okulumuzun çalışanlarına ilişkin bilgiler altta yer alan tabloda belirtilmiştir.

Çalışan Bilgileri Tablosu*

Unvan*	Erkek	Kadın	Toplam
Okul Müdürü ve Müdür Yardımcısı	2	-	2
Sınıf Öğretmeni	5	11	16
Branş Öğretmeni	1	5	6
Rehber Öğretmen	-	1	1
İdari Personel	-	-	-
Yardımcı Personel	1	2	3
Güvenlik Personeli	-	-	-
Toplam Çalışan Sayıları	9	21	28

Okulumuz Bina ve Alanları

Okulumuzun binası ile açık ve kapalı alanlarına ilişkin temel bilgiler altta yer almaktadır.

Okul Yerleşkesine İlişkin Bilgiler

Okul Bölümleri *		Özel Alanlar	Var	Yok
Okul Kat Sayısı	5	Çok Amaçlı Salon		x
Derslik Sayısı	10	Çok Amaçlı Saha		x
Derslik Alanları (m2)	180	Kütüphane		x
Kullanılan Derslik Sayısı	10	Fen Laboratuvarı		x

Şube Sayısı	10	Bilgisayar Laboratuvarı		x
İdari Odaların Alanı (m2)	40	İş Atölyesi		x
Öğretmenler Odası (m2)	-	Beceri Atölyesi	x	
Okul Oturma Alanı (m2)	200	Pansiyon		x
Okul Bahçesi (Açık Alan)(m2)	628			
Okul Kapalı Alan (m2)	800			
Sanatsal, bilimsel ve sportif amaçlı toplam alan (m ²)	25			
Kantin (m2)	-			
Tuvalet Sayısı	8			
Diğer (.....)				

Sınıf ve Öğrenci Bilgileri

Okulumuzda yer alan sınıfların öğrenci sayıları alttaki tabloda verilmiştir.

SINIFI	Kız	Erkek	Toplam
9/A	1	8	9
9/B	2	1	3
10/A	2	4	6
10/B	0	1	1
11/A	2	4	6
11/B	3	4	7
11/C	0	2	2
11/D	2	0	2
12/A	2	1	3
12/B	1	2	3

*Sınıf sayısına göre istenildiği kadar satır eklenebilir.

Donanım ve Teknolojik Kaynaklarımız

Teknolojik kaynaklar başta olmak üzere okulumuzda bulunan çalışan durumdaki donanım malzemesine ilişkin bilgiye alttaki tabloda yer verilmiştir.

Teknolojik Kaynaklar Tablosu

Akıllı Tahta Sayısı	0	TV Sayısı	5
Masaüstü Bilgisayar Sayısı	12	Yazıcı Sayısı	9
Taşınabilir Bilgisayar Sayısı	3	Fotokopi Makinası Sayısı	2
Projeksiyon Sayısı	1	İnternet Bağlantı Hızı	24 Mbps

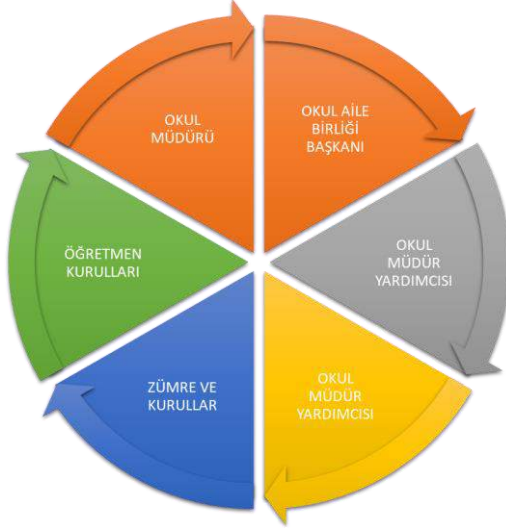
Gelir ve Gider Bilgisi

Okulumuzun genel bütçe ödenekleri, okul aile birliği gelirleri ve diğer katkılarda dâhil olmak üzere gelir ve giderlerine ilişkin son iki yıl gerçekleşme bilgileri alttaki tabloda verilmiştir.

Yıllar	Gelir Miktarı	Gider Miktarı
2017	94300	94300
2018	60270	60270

PAYDAŞ ANALİZİ

Kurumumuzun temel paydaşları öğrenci, veli ve öğretmen olmakla birlikte eğitimin dışsal etkisi nedeniyle okul çevresinde etkileşim içinde olunan geniş bir paydaş kitlesi bulunmaktadır. Paydaşlarımızın görüşleri anket, toplantı, dilek ve istek kutuları, elektronik ortamda iletilen önerilerde dâhil olmak üzere çeşitli yöntemlerle sürekli olarak alınmaktadır.

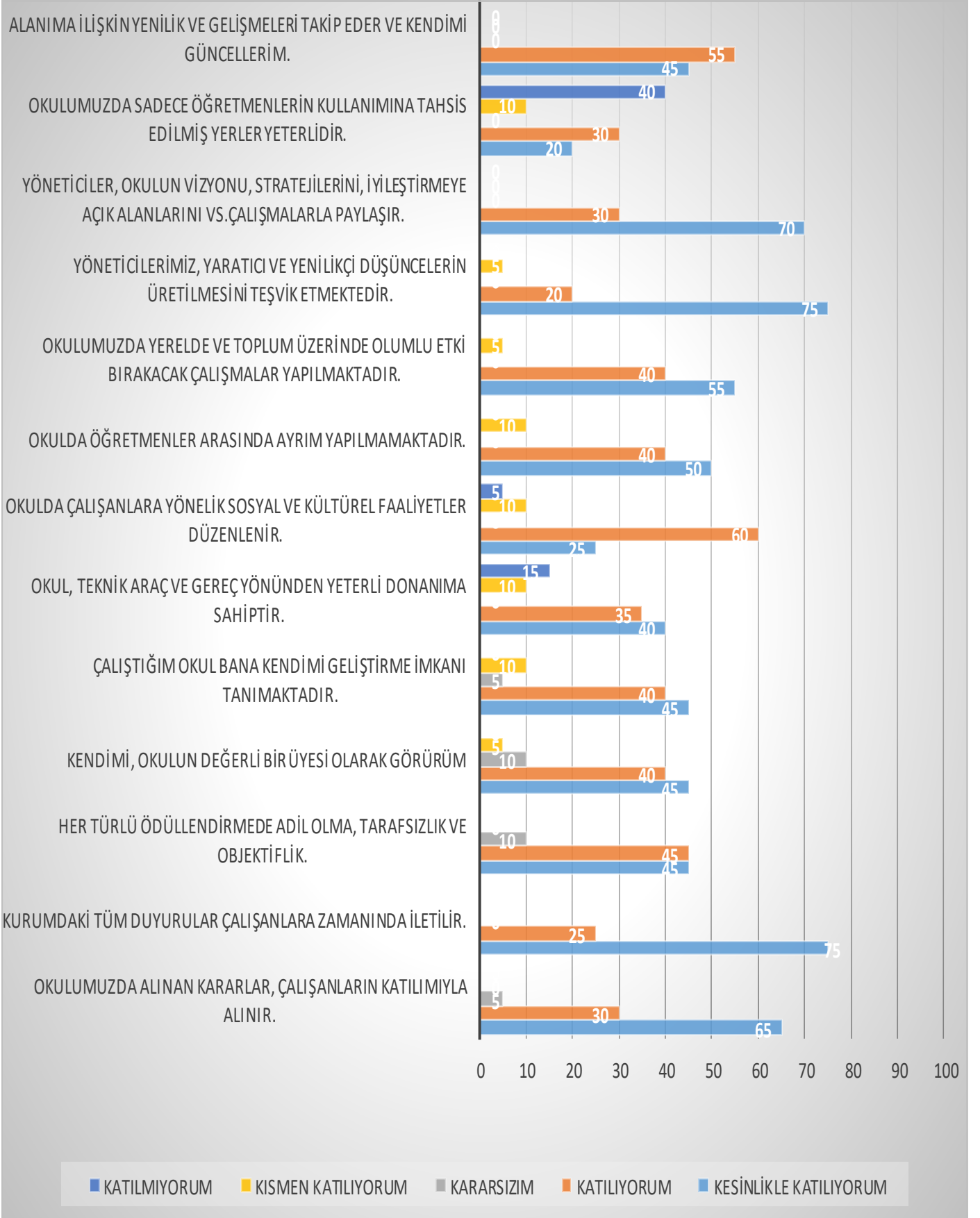


Paydaş anketlerine ilişkin ortaya çıkan temel sonuçlara altta yer verilmiştir * :

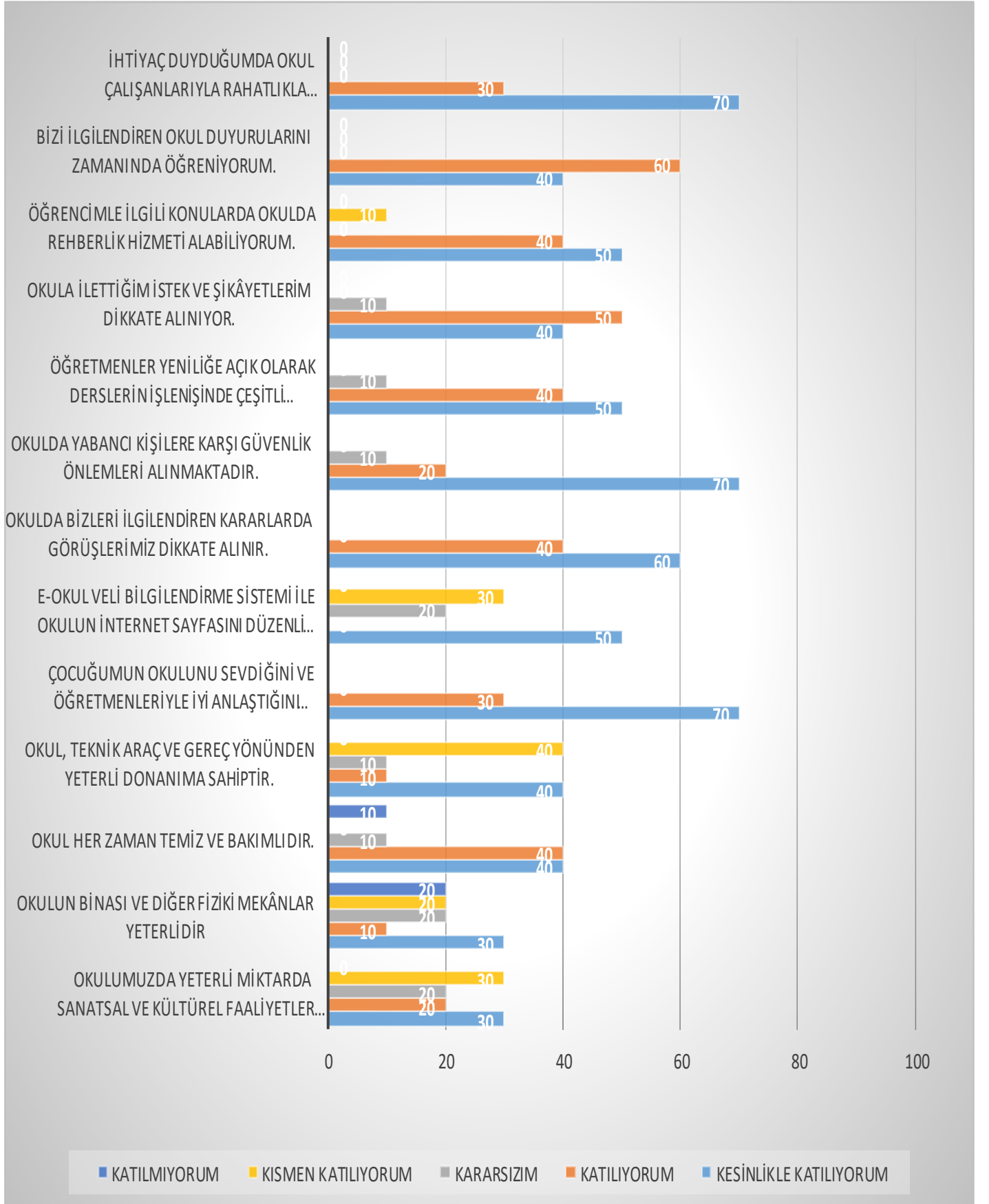
Öğrenci Anketi Sonuçları:

Okulumuz öğrencilerinin orta ve ağır düzey zihinsel engelli olması sebebiyle öğrenci anketi uygulaması yapılamamıştır.

ÖĞRETMEN ANKETİ SONUÇLARI



VELİ ANKETİ SONUÇLARI



ŞEHZADE ÖZEL EĞİTİM UYGULAMA OKULU 3.KADEME MÜDÜRLÜĞÜ

GZFT (Güçlü, Zayıf, Fırsat, Tehdit) Analizi *

Okulumuzun temel istatistiklerinde verilen okul künyesi, çalışan bilgileri, bina bilgileri, teknolojik kaynak bilgileri ve gelir gider bilgileri ile paydaş anketleri sonucunda ortaya çıkan sorun ve gelişime açık alanlar iç ve dış faktör olarak değerlendirilerek GZFT tablosunda belirtilmiştir. Dolayısıyla olguyu belirten istatistikler ile algıyı ölçen anketlerden çıkan sonuçlar tek bir analizde birleştirilmiştir.

Kurumun güçlü ve zayıf yönleri donanım, malzeme, çalışan, iş yapma becerisi, kurumsal iletişim gibi çok çeşitli alanlarda kendisinden kaynaklı olan güçlülükleri ve zayıflıkları ifade etmektedir ve ayırmda temel olarak okul müdürü/müdürlüğü kapsamında bakılarak iç faktör ve dış faktör ayrımı yapılmıştır.

İçsel Faktörler *

Güçlü Yönler

Öğrenciler	*Öğrencilerimizin okulu sevmesi. *Öğrencilerin taşınmalı eğitim ile okula çok rahat gelebilmeleri, ulaşım kolaylığı.
Çalışanlar	*Çalışanların özel eğitimin bilincinde olmaları. *Öğretmen durumunun sayı olarak fazla olması. *Çalışanlar arasında bilgi ve materyal paylaşımının ve işbirliğinin olması. *Yeni gelen öğretmenlerin özel eğitim alanına çok çabuk uyum sağlaması ve adapte olabilmesi. * Öğretmen yönetici iş birliğinin güçlü olması.
Veliler	*Velilerimiz içinde, öğrencilerimiz için yapılan her türlü faaliyet ve aktivitede çok fazla istekli olarak yer almak isteyen velilerin olması *Çabuk ulaşılabilir olmaları. *Velilerimiz içinde işbirlikçi olanların bulunması.
Bina ve Yerleşke	*Okul binası ulaşım açısından, kolay ulaşılabilir bir konumda olması. *Spor sahası, oyun parkı, engelsiz yaşam parkı, marketler gibi

	yerlere yakın olması öğrencilerin daha fazla sosyal ortamlarda bulundurulması açısından önem oluşturması. *Okul etrafında güvenliği tehdit edecek unsurların çok fazla bulunmaması.
Donanım	*Okul olarak donanım açısından çok fazla bir eksiğin olmaması. * Güvenlik kameralarının olması.
Bütçe	Okul ihtiyaçları için bakanlığın okulumuz ihtiyaç kalemlerine göre her yıl ödenek gönderiyor olması.
Yönetim Süreçleri	* Yönetim kadrosunun kadrolu yöneticilerden oluşması. *Okul yönetiminin her türlü fikir , görüş ve uygulamaları destekleyici tutum içinde olması. *Yönetim faaliyetlerinde katılımcı bir yaklaşım sergilemesi.
İletişim Süreçleri	*İl MEM, diğer STK lar ve diğer kurumlarla iletişimin rahatlıkla sağlanabiliyor olması. * Okulun diğer okul ve kurumlarla işbirliği içinde olması.

Zayıf Yönler

Öğrenciler	Ailelerin büyük çoğunluğunun ilgisizliği nedeniyle, öğrencilerin akademik anlamda ilerleme kaydedememesi.
Çalışanlar	*Özel eğitim branşında kadrolu öğretmen sayımızın az olması. *Kadrolu özel eğitim öğretmen sayısının az olması nedeniyle her yıl öğretmen sirkülasyonu olması. * Öğretmenlerin teneffüs saatlerinin olmaması.
Veliler	*Velilerin bir bölümünün öğrencilerin eğitiminde, gerekli duyarlılığı göstermemesi. *Velilerin özel eğitim ve diğer alanlarda alması gerektiği psikolojik destek açısından yetersiz olmaları.
Bina ve Yerleşke	*Binamızın geçici bir bina olması sebebiyle, özel eğitim açısından çok fazla uygun olmaması. *Binanın çok katlı olması ve engelli rampasının bulunmaması. *Binanın asansörün bulunmaması. * Okul binasının farklı etkinlikler yapmak için uygun olmaması. * Öğretmenler odasının olmaması.
Donanım	*Binanın özel eğitime uygun olmaması ve binanın alan olarak küçük olması sebebiyle, yeterli donanım için alan olmaması, vb.nedenlerle donanım sağlanamaması.

	<p>*Engelli rampası ve engelli asansörünün olmaması.</p> <p>* Okulda bir spor salonunun olmaması.</p> <p>* Konferans ve toplantı salonunun olmaması.</p>
Bütçe	<p>*Genel müdürlüğün, temizlik, kırtasiye, vb.zorunlu ihtiyaçlar için gönderilen ödenekler dışında, okulun diğer ihtiyaçları için ödenek sıkıntısı yaşanması.</p> <p>*Okul aile birliği gelirinin olmaması.</p>
Yönetim Süreçleri	İdari anlamda iş yükünün, fazla olması ve idari kadronun iki kişiden oluşması nedeniyle

Dışsal Faktörler *

Fırsatlar

Politik	<p>*Engelli öğrencilere yönelik, toplumsal algıların değişimine yönelik önemli devlet politikalarının uygulanıyor olması.</p> <p>*Basın yayın kuruluşlarının engellilere yönelik kamu spotlarının uygulanması.</p>
Ekonomik	<p>*Toplumda kişi ve kuruluşların engellilerin eğitimi için ekonomik olarak yardımda bulunmada daha duyarlı olmaları.</p> <p>*Engelli öğrenciler için devletin her engelli ailesine maddi destek sağlanması.</p> <p>*Maddi destek sağlanmasından dolayı, engelli çocukların aileler tarafından günyüzüne çıkarması.</p>
Sosyolojik	*
Teknolojik	<p>*Teknolojik unsurların son derece yaygın olması*</p> <p>*Teknolojik açıdan engelliler ile ilgili unsurların çok çabuk topluma duyurulabilmesi.</p>
Mevzuat-Yasal	<p>*Engelliler için son yıllarda yasal hakların önemli derecede artması. Toplumda engellilerin hakları konusunda daha fazla farkındalık oluşması için yasal düzenlemelerin yapılmış olması.</p> <p>*Mezun öğrencilerimize sınavsız kura sistemiyle memuriyet hakkı tanınması.</p>

Tehditler

Politik	*Üniversitelerin özel eğitim alanında yetiştirdiği branş öğretmenlerine özel eğitim alanında eğitim vermemesi.
Ekonomik	*Genel aile profillerine bakıldığında, büyük çoğunluğunun ekonomik gelir seviyesinin düşük olması. *Eğitim kaynaklarının kullanımının etkili ve etkin planlanamaması, diğer kurumlar ve sivil toplumun eğitime finansal katkısının yetersizliği, bölgeler arası ekonomik gelişmişlik farklılığı
Sosyolojik	*Parçalanmış ve ilgisiz ailelerin okul hayatına olumsuz etkileri. *Toplumun büyük çoğunluğunun zihin engelli bireylere nasıl davranacağını bilmemesi. *Zorunlu eğitimin dışına çıktığındaki yaşamlarında nasıl bir yaşamlarının olacağındaki belirsizlik.
Teknolojik	*Kontrolsüzce onları oyalamak amacıyla engelli öğrencilere verilen teknolojik araç gereçler, bu öğrencilerde davranış kazandırmada zorluklar teşkil etmesi. *Öğrencilerin akademik gelişiminde önemli olan, akıllı tahta
Ekolojik	* Toplumun çevresel risk faktörleri konusunda kısmi duyarlılığı, çevre farkındalığının azlığı.

Gelişim ve Sorun Alanları

Gelişim ve sorun alanları analizi ile GZFT analizi sonucunda ortaya çıkan sonuçların planın geleceğe yönelim bölümü ile ilişkilendirilmesi ve buradan hareketle hedef, gösterge ve eylemlerin belirlenmesi sağlanmaktadır.

Gelişim ve sorun alanları ayrımında eğitim ve öğretim faaliyetlerine ilişkin üç temel tema olan Eğitime Erişim, Eğitimde Kalite ve kurumsal Kapasite kullanılmıştır. Eğitime erişim, öğrencinin eğitim faaliyetine erişmesi ve tamamlamasına ilişkin süreçleri; Eğitimde kalite, öğrencinin akademik başarısı, sosyal ve bilişsel gelişimi ve istihdamı da dâhil olmak üzere eğitim ve öğretim sürecinin hayata hazırlama evresini; Kurumsal kapasite ise kurumsal yapı, kurum kültürü, donanım, bina gibi eğitim ve öğretim sürecine destek mahiyetinde olan kapasiteyi belirtmektedir.

Gelişim ve sorun alanlarına ilişkin GZFT analizinden yola çıkılarak saptamalar yapılırken yukarıdaki tabloda yer alan ayrımında belirtilen temel sorun alanlarına dikkat edilmesi gerekmektedir.

Gelişim ve Sorun Alanlarımız

1.TEMA: EĞİTİM VE ÖĞRETİME ERİŞİM	
1	Okula devamsızlık.

2.TEMA: EĞİTİM VE ÖĞRETİMDE KALİTE	
1	Sosyal, toplumsal ve sportif gelişim.
2	Diğer kurumlar sivil toplum kuruluşlarıyla işbirliğinin geliştirilmesi.
3	Ders araç gereçleri.

3.TEMA: KURUMSAL KAPASİTE	
1	Bina ve bahçe donanımı.
2	Okul güvenliği.
3	Kurumsal Yönetim

BÖLÜM III: MİSYON, VİZYON VE TEMEL DEĞERLER

Okul Müdürlüğümüzün Misyon, vizyon, temel ilke ve değerlerinin oluşturulması kapsamında öğretmenlerimiz, öğrencilerimiz, velilerimiz, çalışanlarımız ve diğer paydaşlarımızdan alınan görüşler, sonucunda stratejik plan hazırlama ekibi tarafından oluşturulan Misyon, Vizyon, Temel Değerler; Okulumuz üst kurulana sunulmuş ve üst kurul tarafından onaylanmıştır.

MİSYONUMUZ *

Hoşgörülü sevgi dolu bir ortamda çocukların engellerini unutturup sosyal hayata katılan mutlu bireyler yetiştirmek oluşturulan güven ortamında öğrencilerimizin yalnız başlarına başarabildiklerini göstermektir.

VİZYONUMUZ *

Sevgi, hoşgörü ve kabulü ön planda tutarak üstün hizmet modeli kalitesi oluşturmak.

TEMEL DEĞERLERİMİZ *

- Hizmet sunduğumuz ailelerimizin ve öğrencilerimizin isteklerini, ihtiyaçlarını belirleyip, bunları karşılamaya çalışırız.
- Eğitimini, öğretimini velisi ve çevresiyle paylaşan, öğrencisinin de velisinin de katkısını alan bir okul.
- Eğitim ve öğretimin kalitesini arttırmak için hiçbir masraftan kaçınmayan, elindeki bütün imkanları bu amaçla kullanan bir
-
- *Okulumuzun amacı topluma, milli değerleri yaşamasını bilen, inançlara saygılı, ahlaklı, sorumluluk sahibi bilinçli bireyler yetiştirmektir*
- Başarının ancak takım çalışmasıyla elde edileceğine inanıyoruz.
- Sağlıklı, temiz ve hijyenik bir okul.

BÖLÜM IV: AMAÇ, HEDEF VE EYLEMLER

TEMA I: EĞİTİM VE ÖĞRETİME ERİŞİM

Eğitim ve öğretime erişim okullaşma ve okul terki, devam ve devamsızlık, okula uyum ve oryantasyon, özel eğitime ihtiyaç duyan bireylerin eğitime erişimi, yabancı öğrencilerin eğitime erişimi ve hayat boyu öğrenme kapsamında yürütülen faaliyetlerin ele alındığı temadır.

Stratejik Amaç 1:

Devamsız öğrencilerinin devamsızlıklarının ortadan kaldırılması.

Stratejik Hedef 1.1. Okulumuz öğrencilerinden çeşitli nedenlerle devamsızlık yapanların, eğitim öğretim yılı boyunca yaptıkları devamsızlık oranları azaltılacak, okula devamları sağlanacak.

Performans Göstergeleri

No	PERFORMANS GÖSTERGESİ	Mevcut	HEDEF				
		2018	2019	2020	2021	2022	2023
PG.1.1.1	Sürekli devamsız öğrenci sayısı	5	4	3	2	1	0
PG.1.1.2	7 gün ve üzeri devamsızlık yapan öğrenci sayısı	10	7	5	3	1	0
PG.1.1.3	Veli görüşmeleri sayısı.	10	15	20	25	30	30

Eylemler*

No	Eylem İfadesi	Eylem Sorumlusu	Eylem Tarihi
1.1.1	Devamsız öğrenci aileleri sık sık ziyaret edilecek.	Okul idaresi ve öğretmenleri.	Her ayın son haftası.
1.1.2	Okula devamsızlık gün sayısı fazla olan öğrenci aileleri için okula devamın önemini belirten aile eğitim seminerleri düzenlenecek.	Rehber Öğretmen	2019-2023 plan süreci içinde

TEMA II: EĞİTİM VE ÖĞRETİMDE KALİTENİN ARTIRILMASI

Eğitim ve öğretimde kalitenin artırılması başlığı esas olarak eğitim ve öğretim faaliyetinin hayata hazırlama işlevinde yapılacak çalışmaları kapsamaktadır.

Bu tema altında akademik başarı, sınav kaygıları, sınıfta kalma, ders başarıları ve kazanımları, disiplin sorunları, öğrencilerin bilimsel, sanatsal, kültürel ve sportif faaliyetleri ile istihdam ve meslek edindirmeye yönelik rehberlik ve diğer mesleki faaliyetler yer almaktadır.

Stratejik Amaç 2:

Öğrencilerimizin toplumsal yaşama daha fazla adapte olabilmeleri için düzenlenen sosyal, kültürel ve sportif faaliyetler ile sosyal yaşam ve toplumsal yaşam becerileri etkinlikleri artırılacak.

Stratejik Hedef 2.1. Öğrenme kazanımlarını takip eden ve velileri de sürece dâhil eden bir anlayış ile öğrencilerimizin sosyal ve toplumsal becerileri ile akademik bilgi ve sportif becerilerini artıracak etkinliklere katılım artırılacaktır.

Performans Göstergeleri

No	PERFORMANS GÖSTERGESİ	Mevcut	HEDEF				
		2018	2019	2020	2021	2022	2023
PG.2.1.1	Düzenlenen sosyal beceri faaliyetlerinin sayısı.	6	10	12	16	19	23
PG.2.1.2	Düzenlenen toplumsal beceri faaliyetlerinin sayısı.	3	4	5	6	7	8
PG.2.1.3	Sportif beceri ve faaliyetlerin sayısı.	2	3	4	5	6	7

Eylemler

No	Eylem İfadesi	Eylem Sorumlusu	Eylem Tarihi
2.1.1	Toplu taşıma araçlarını kullanım.	Tüm Öğretmenler	2019-2023 süreci
2.1.2	Sağlık kuruluşlarından faydalanma etkinliği.	Tüm Öğretmenler	2019-2023 süreci
2.1.3	Toplu yaşam alanlarını kullanım.(Sinema, oyun salonu,vb)	Tüm Öğretmenler	2019-2023 süreci
2.1.4	AVM, market, mağaza vb.alışveriş ortamlarını kullanım.	Tüm Öğretmenler	2019-2023 süreci
2.1.5	Spor salonu, spor sahası, vb park alanlarını kullanım.	Tüm Öğretmenler	2019-2023 süreci
2.1.6	Yurtiçinde düzenlenen sportif etkinliklere katılım.	Beden Eğt.Öğrt.-İdare	2019-2023 süreci

Stratejik Hedef 2.2. Kamu kurum ve kuruluşlar, sivil toplum kuruluşları ve özel sektörlerle yapılacak sosyal etkinlikler sayısı artırılarak farkındalık oluşturulacak.

Performans Göstergeleri

No	PERFORMANS GÖSTERGESİ	Mevcut	HEDEF				
		2018	2019	2020	2021	2022	2023
PG.2.2.1	Kamu kurumlarıyla yapılacak etkinlik sayısı.	1	2	3	4	5	6
PG.2.2.2	Sivil toplum kuruluşlarıyla yapılacak etkinlik sayısı.	2	3	4	5	6	7
PG.2.2.3	Özel sektörle yapılacak etkinlik sayısı.	1	2	3	4	5	6

Eylemler

No	Eylem İfadesi	Eylem Sorumlusu	Eylem Tarihi
2.2.1	Kamu kurumlarıyla protokol imzalanması.	Okul İdaresi	2019-2023 süreci
2.2.2	Kamu kurumlarına ziyaret düzenlenmesi.	Okul İdaresi-Öğret-Okul Aile Bir. Üyeleri	2019-2023 süreci
2.2.3	Öğrencilerin genel sağlık kontrollerinin yapılması için ilgili kuruluşlarla işbirliği ve planlama ziyaretleri düzenlenmesi.	Okul İdaresi-Okul Sağlığı Ekibi	2019-2023 süreci ekim ve nisan ayları.

Stratejik Amaç 3:

Okulumuzda uygulanan Montessorri Eğitiminde kullanılan materyal sayısı artırılacak.

Stratejik Hedef 3.1. Montessorri eğitimlerinde davranış kazanımlarının daha verimli bir şekilde uygulanabilmesi için mevcut materyal sayısının artırımı sağlanacaktır.

Performans Göstergeleri

No	PERFORMANS GÖSTERGESİ	Mevcut	HEDEF				
		2018	2019	2020	2021	2022	2023
PG.3.1.1	Montessorri eğitimi materyal sayısının artırılması.	42	47	50	55	60	65

Eylemler

No	Eylem İfadesi	Eylem Sorumlusu	Eylem Tarihi
3.1.1	Materyal sayısının artırılması için ödenek talebinde bulunulması.	Okul İdaresi	2019-2023 süreci.
3.1.2	Okul dışındaki özel ve tüzel kişilerden kaynak sağlanması için girişimlerde bulunulması.	Okul İdaresi-Okul Aile Birliği	2019-2023 süreci

TEMA III: KURUMSAL KAPASİTE

Stratejik Amaç 4:

Eğitim ve öğretim faaliyetlerinin daha nitelikli olarak verilebilmesi için okulumuzun fiziki ve teknolojik unsurları ile yönetim ve organizasyonu, eğitim ve öğretimin niteliğini ve eğitime erişimi yükseltecek biçimde kurumsal kapasitesi güçlendirilecektir.

Stratejik Hedef 4.1.

Okulumuz bahçesi öğrencilerimizin daha iyi vakit geçirebileceği, sportif faaliyetlerde daha etkin olabileceği bir ortam haline getirilecektir.

Performans Göstergeleri

No	PERFORMANS GÖSTERGESİ	Mevcut	HEDEF				
		2018	2019	2020	2021	2022	2023
PG.4.1.1	Voleybol ve basketbol sahasının oluşturulması.	0	1	1	1	1	1
PG.4.1.2	Bahçe spor aletlerinin temin edilmesi.	0	2	4	6	8	10
PG.4.1.3	Salon spor aletlerinin temin edilmesi.	1	2	3	4	5	6
PG.4.1.4	Oyun alanlarının oluşturulması.	0	2	3	4	5	6

Eylemler

No	Eylem İfadesi	Eylem Sorumlusu	Eylem Tarihi
4.1.1	Voleybol ve basketbol sahası alan çizgilerinin çizilmesi ekipmanlarının sağlanması.	Okul İdaresi- Beden Eğitimi Öğretmenleri	2019-2023 süreci
4.1.2	Gençlik spor il müd. ve belediye ile spor aletlerinin temini konusunda ziyaret edilmesi.	Okul İdaresi- Öğretmenleri- Okul Aile Birliği Üyeleri	2019-2023 süreci
4.1.3	Oyun alanlarının belirlenmesi ve oyun çizgilerinin çizilmesi.	Okul İdaresi- Beden Eğitimi Öğretmenleri	2019-2023 süreci

Stratejik Hedef 4.2.

Okul güvenliđinin artırılması için bahçe aydınlatma sisteminin oluşturulması, mevcut güvenlik kamera sisteminin sayısının artırılması.

Performans Göstergeleri

No	PERFORMANS GÖSTERGESİ	Mevcut	HEDEF				
		2018	2019	2020	2021	2022	2023
PG.4.2.1	Okul bahçesi aydınlatma sistemi kurulması.	0	1	1	1	1	1
PG.4.2.2	Okul güvenlik kamera sisteminin sayısının artırılması.	5	7	8	8	8	8

Eylemler

No	Eylem İfadesi	Eylem Sorumlusu	Eylem Tarihi
4.2.1	Okul aydınlatma sistemi için ödenek istenmesi .Aydınlatma sisteminin kurulması.	Okul İdaresi	2019-2023 süreci
4.2.2	Güvenlik kamera sisteminin sayısının artırılması için ödenek istenmesi. Kamera sayısının artırılması.	Okul İdaresi	2019-2023 süreci

Stratejik Hedef 4.3.

Okulumuzun yönetsel süreçleri, daha verimli bir izleme ve değerlendirme sistemiyle desteklenen, katılımcı ve şeffaf biçimde geliştirilecektir.

Performans Göstergeleri

No	PERFORMANS GÖSTERGESİ	Mevcut	HEDEF					
			2018	2019	2020	2021	2022	2023
PG 4.3.1	Memnuniyet anketi oranı (%)	Veli	70	75	80	85	90	100
		Personel	80	85	90	95	95	100
PG 4.3.2	Veli toplantılarına katılım oranı (%)	50	60	70	80	90	100	
PG 4.3.3	Okul web sayfasında yayınlanan haber sayısı	8	10	13	17	20	25	

Eylemler

No	Eylem İfadesi	Eylem Sorumlusu	Eylem Tarihi
4.3.1	Personel ve velilerin okuldan memnuniyet düzeylerini belirlemek için anket çalışmaları yürütülecektir.	Yusuf YILMAZ- Seda ÇAM	Her yıl yarıyıl tatilinden 15 gün öncesi.
4.3.2	Veli toplantılarına katılım oranlarını arttırmak için çeşitli bilgilendirme çalışmaları yapılacaktır. (Davet, mesaj, e mail, mektup vb.)	Okul İdaresi	Yapılacak veki toplantılarından 15 gün önce başlayarak toplantı tarihine kadar.
4.3.3	Toplumun okul faaliyetlerinden haberdar olması için web sayfası ve medya kaynakları etkin kullanılacaktır.	Okul İdaresi	2019-2023 süreci

V. BÖLÜM: MALİYETLENDİRME

2019-2023 Stratejik Planı Faaliyet/Proje Maliyetlendirme Tablosu

Kaynak Tablosu	2019	2020	2021	2022	2023	Toplam
Genel Bütçe	65000	75000	85000	95000	105000	425000
Valilikler ve Belediyelerin Katkısı	0	0	0	0	0	0
Diğer (Okul Aile Birlikleri)	500	700	1000	1300	1500	5000
TOPLAM	65500	75700	86000	96300	106500	430000

VI. BÖLÜM: İZLEME VE DEĞERLENDİRME

Okulumuz Stratejik Planı izleme ve değerlendirme çalışmalarında 5 yıllık Stratejik Planın izlenmesi ve 1 yıllık gelişim planının izlenmesi olarak ikili bir ayrıma gidilecektir.

Stratejik planın izlenmesinde 6 aylık dönemlerde izleme yapılacak denetim birimleri, il ve ilçe millî eğitim müdürlüğü ve Bakanlık denetim ve kontrollerine hazır halde tutulacaktır.

Yıllık planın uygulanmasında yürütme ekipleri ve eylem sorumlularıyla aylık ilerleme toplantıları yapılacaktır. Toplantıda bir önceki ayda yapılanlar ve bir sonraki ayda yapılacaklar görüşülüp karara bağlanacaktır.

